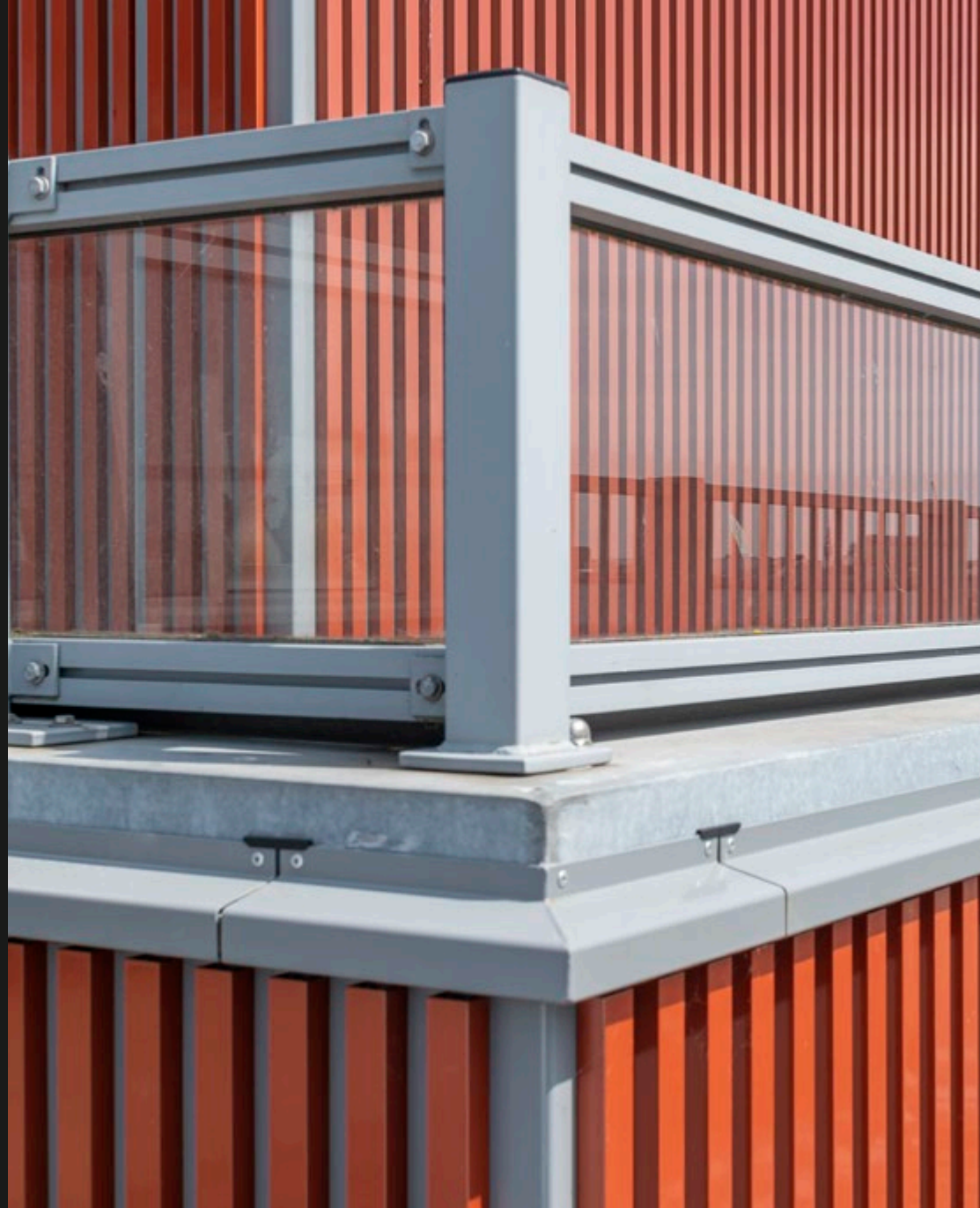




compri aluminium



REINIGING EN ONDERHOUD

Compri Aluminium
Aambeeld 20
1671NT Medemblik
+31 (0)227 606700
info@compri.eu

WWW.COMPRI.EU

KWALITEITSPRODUCT

Namens Compri Aluminium willen wij onze waardering uitspreken voor uw keuze om voor ons te kiezen voor uw aluminium profielen en plaatwerk. Bij Compri Aluminium hanteren we een strikte focus op kwaliteit, veiligheid en duurzaamheid. Hier volgen enkele redenen waarom uw beslissing om voor ons te kiezen een verstandige is:

- **Onderhoudsarm.** Met minimaal onderhoud en regelmatige inspectie bent u verzekerd van langdurig gebruiksplezier. Wij geloven in producten die zowel mooi als praktisch zijn.
- **Duurzaamheid.** Met goed onderhoud hebben uw aluminium profielen en plaatwerk een zeer lange levensduur.
- **Natuurlijk.** Wist u dat aluminium voor bijna 100% recyclebaar is? Uw keuze voor Compri Aluminium is niet alleen slim voor uw gebouw, maar ook voor het milieu.

Bij Compri Aluminium zijn we toegewijd aan de kwaliteit en duurzaamheid van uw aluminium profielen en maatwerk. Het is essentieel om regelmatig onderhoud uit te voeren voor langdurige prestaties en tevredenheid. Vraag gerust naar ons onderhoudslogboek, waarmee u kunt aantonen dat uw aluminium profielen en maatwerk op de juiste wijze worden verzorgd. Ons team staat klaar om u van dienst te zijn.

In deze brochure delen we waardevolle inzichten over het belang van reiniging en onderhoud, samen met handige tips en reinigingsmogelijkheden.



compri aluminium

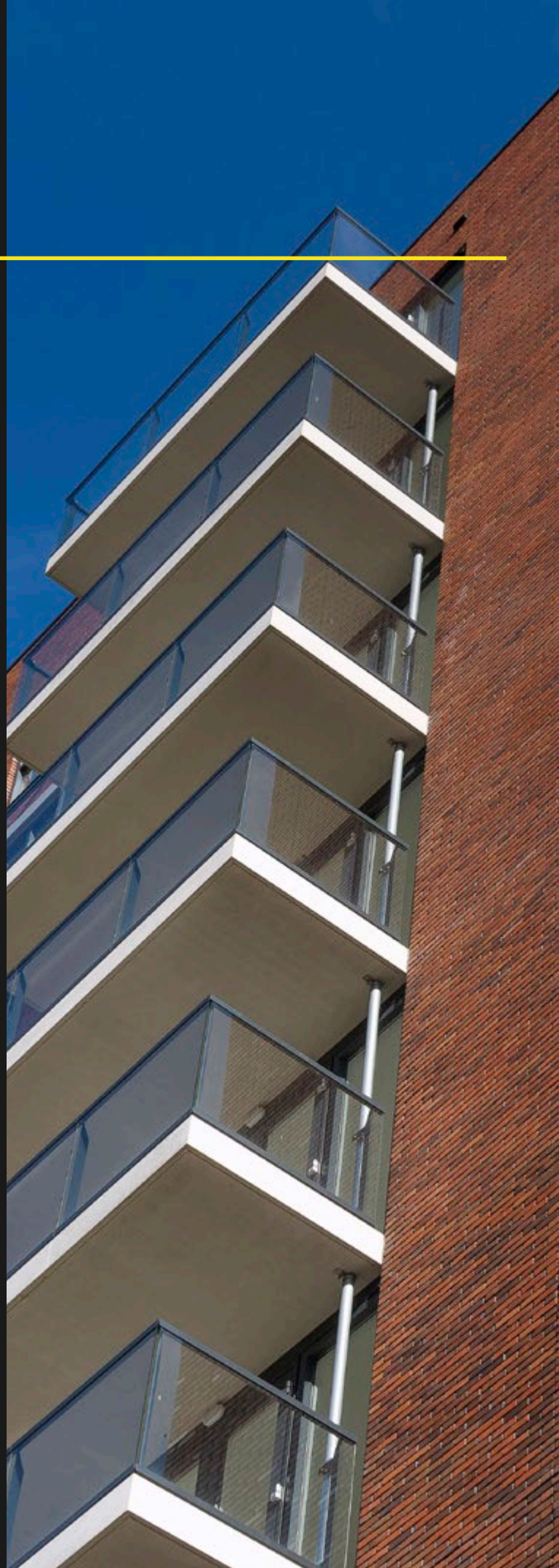


TIPS

Voor het reinigen en onderhouden van aluminium profielen en plaatwerk.

- 1** Voorkom beschadiging van de bescherm laag*
- 2** Zorg ervoor dat de gevel tijdig en correct wordt gereinigd en hou dit bij in het onderhoudslogboek.
- 3** Inspecteer de gevel na een of twee reinigingsbeurten
- 4** Gebruik voor het reinigen van glas reinigingsmiddelen die de overige geveldelen niet aantasten
- 5** Het gebruik van reinigings- en conserveringsmiddelen met etsende, blekende, corrosieve of schurende eigenschappen is niet toegestaan
- 6** Gebruik voor het reinigen een witte handpad van non-woven nylon, en geen staalborstels, staalwol, oplosmiddel, schuurpapier e.d.
- 7** Gebruik niet krassende en pH-neutrale reinigingsmiddelen
- 8** Spoel de gevel na het reinigen zorgvuldig met water af
- 9** Zorg voor een goede conservering van de bescherm laag, bijvoorbeeld door het gebruik van was na de reiniging
- 10** Schenk aandacht aan hang- en sluitwerk, glas en beglazingsrubbers, kitvoegen en ventilatieroosters

*komen er wel beschadigingen in de toplaag laat deze dan herstellen door ons.



HET BELANG VAN REINIGING EN ONDERHOUD

ALGEMEEN

Aluminium profielen en plaatwerk, die zijn voorzien van oppervlaktebehandeling, voldoen aan de voorschriften zoals vermeld in de VMRG kwaliteitseisen, en staan onder normale omstandigheden uit technisch oogpunt garant voor een zeer lange levensduur. Die levensduur hangt echter nauw samen met juiste en frequente reinigings- en onderhoudsbeurten. Hiermee zorgt u ervoor dat:

- Het uiterlijk van uw gevel(element) behouden blijft;
- De levensduur van uw gevel(element) verlengd wordt.

UITERLIJK

Het uiterlijk van een vuil gebouw verliest zijn glans en is daardoor minder representatief. Vuilconcentraties en streepvorming op de gevels versterken dit beeld. Uiteraard geldt dit ook voor het glas. Vuile ruiten belemmeren bovendien een goed doorzicht. Periodieke reiniging is dan ook essentieel voor de representativiteit van een gebouw.

BEPERKING VEROUDERING VAN DE BESCHERMLAAG

Door de verontreiniging periodiek te verwijderen, wordt voorkomen dat de hierin aanwezige chemische stoffen negatief op de bescherm laag inwerken. Bescherm lagen zijn gevoelig voor zuren, zouten en andere agressieve stoffen, en verouderen hierdoor sneller. Daarnaast kunnen dikke vuillagen meer vocht opnemen en vasthouden, wat de agressiviteit op de ondergrond vergroot.

LEVENSDUUR VAN DE BESCHERMING

De praktijk heeft uitgewezen dat een goed aangebrachte oppervlaktebehandeling, indien periodiek gereinigd, tientallen jaren zijn beschermende en esthetische eigenschappen behoudt. Het is een garantievoorwaarde dat de gevel correct en tijdig wordt gereinigd.

WAARSCHUWING

Vaak ontstaat schade al tijdens transport, opslag of montage, of door blootstelling aan cement, specie, mortel en kalk. Neem in voorkomende gevallen dus maatregelen om dergelijke beschadigingen te voorkomen.



REINIGINGSAANPAK

Bij Compri Aluminium hechten we veel waarde aan de juiste reiniging van onze aluminium profielen en plaatwerk, en we willen u graag informeren over ons deskundige proces. In sommige gevallen worden aluminium raamprofielen gereinigd als onderdeel van de glasbewassing, met name bij volledige glasgevels of gevels met beperkt stijl- en regelwerk dat slechts minimaal boven het glas uitsteekt.

Echter, in andere situaties, met inbegrip van aluminium profielen en plaatwerk, kan dit niet redelijkerwijs als onderdeel van de glasbewassing worden beschouwd, en daarom is separate reiniging noodzakelijk. Onze reinigingsaanpak vereist vakkundigheid en een diepgaande kennis van diverse gevel-sluitende materialen, hun onderlinge samenhang en de impact van reinigend onderhoud.

WAARSCHUWING

Reinigingsmiddelen voor glas kunnen stoffen bevatten die schadelijk zijn voor andere gevelmaterialen zoals metaal en rubber. Er zijn glasreinigsmiddelen verkrijgbaar die onschadelijk zijn voor metalen en rubber. Zo waarborgt uw de duurzaamheid van uw gevelproducten.

REINIGINGSFREQUENTIE

De frequentie van reiniging wordt enerzijds bepaald door de mate en aard van vervuiling, en anderzijds door visuele aspecten. Hierbij is het belangrijk aandacht te besteden aan de volgende vuilbelastende factoren:

OMGEVINGSFACTOREN

- Ligging binnen 25km van de kust (zoutneerslag)
- Ligging boven maaiveld (opspattend vuil)
- Ligging boven water (condens)
- Stedelijk gebied (uitstoot verbrandingsgassen)
- Industriële omgeving (uitstoot chemicalien, rookgassen, ertsstof)
- Verkeersbelasting (zwavelverbindingen, stikstofverbindingen, stofdeeltjes van remvoeringen, ijzer-en koperdeeltjes van railverkeer)
- Overdekte gebieden (geen berekening)
- Bevuiling door dieren (honden, katten, vogels).

GEBRUIKSFACTOREN

- Moeilijk bereikbaar voor dolmatige reiniging
- Veel handelingen (deuren)

Indien sprake is van een of meerdere van deze vuilbelastende factoren spreken we van een verhoogde belastingsfactor; in alle andere gevallen spreken we van een normale belastingsfactor.

INDICATIE ABSOLUTE MINIMUM REINIGINGSFREQUENTIE VOOR HET GEVELOPPERVLAK

Vlakke beregende gevels		Geprofileerde en niet-beregende gevels	
Agressieve omgeving	Normale omgeving	Agressieve omgeving	Normale omgeving
2x per jaar	1x per jaar	3x per jaar	2x per jaar

Naast de vuilbelastende factoren speelt de mate van regenval op de gevel een belangrijke rol. Het is bekend dat geveldelen onder bijvoorbeeld overstekken gevoeliger zijn voor aantasting dan delen die regelmatig beregend worden.

Om een indruk te geven van de frequentie waarmee een gevel gereinigd moet worden, is hieronder een indicatie van de reinigingsfrequentie gegeven.

Voor een definitieve vaststelling is het raadzaam na één of twee reinigingsbeurten de gevel te inspecteren. Bij deze inspectie moet met name worden gekeken naar de graad en aard van de vervuiling en naar de plaatselijke vervuilinginvloeden. Meetapparatuur om ter plaatse de graad en aard van de vervuiling vast te stellen is nog niet in bruikbare vorm op de markt, dus degene die de inspectie uitvoert moet over een ruime mate van kennis en ervaring beschikken.

REINIGINGSMETHODE

De reinigsmethode is afhankelijk van o.a.:

- Bereikbaarheid;
- De opbouw en detaillering van de gevel;
- De mate van vervuiling.

Het is de taak van het (gevel)reinigingsbedrijf voor deze situaties de juiste methode(n) aan te geven.

Voor het overgrote deel staat de werkmethode voor een normale reiniging vast. De volgende behandeling is gebruikelijk:

- Het afsproeien van een geveldeel met koud leidingwater, om het grove losse vuil, bijvoorbeeld opgewaaid zand, te verwijderen;
- Het inzetten of 'innevelen' van dit geveldeel met een neutraal reinigingsmiddel;
- Na voldoende inwerktijd, volgens de productinformatie, handmatig de vuilaanslag losmaken van de ondergrond, met gebruikmaking van een witte handpad type 'non-woven nylon';
- Het zo behandelde geveldeel overvloedig met leidingwater afspoelen. Indien mogelijk verdient het de voorkeur bij deze handeling gebruik te maken van warm water (ca. 40 C). Het afsproeien vereist wel deskundigheid. Daarnaast kunnen niet alle gevels zomaar worden afgespoten, ook niet onder een bepaalde hoek. Voorzichtigheid is geboden.



CONSERVEREND ONDERHOUD

LAKLAAG

Ondanks zorgvuldige reiniging met de juiste frequentie zal een laklaag verouderen. Vooral die geveldelen die door de zon worden beschenen, gaan uiteindelijk verweren en kunnen daardoor een deel van hun glans en kleur verliezen. Om esthetische redenen kan een behandeling, na de reiniging, met een wasachtig product een nuttig effect hebben. Als indicatie voor de frequentie van een dergelijke behandeling geldt een termijn van twee jaar, maar deze is geheel afhankelijk van de omstandigheden en het uiterlijk van de laklaag.

ANODISEERLAAG

Ook voor een anodiseerlaag geldt dat deze door de jaren heen iets van zijn oorspronkelijke glans kan verliezen. Na reiniging is een behandeling met een conserverende was eveneens mogelijk. Voor de kustgebieden is deze behandeling met een frequentie van twee jaar raadzaam.

EISEN AAN REINIGINGS- EN CONSERVERINGS- MIDDELEN

Voor alle te gebruiken reinigings- en conserveringsmiddelen geldt dat ze de toegepaste materialen in de gevel niet mogen aantasten. Alleen het gebruik van neutrale middelen met een pH-waarde tussen 6 en 8 is toegestaan. Daarnaast mogen deze middelen geen krassen veroorzaken. Het gebruik van staalborstels, staalwol en schuurpapier is bovendien uit den boze.





KWALITEITSEISEN EN ADVIEZEN 2023

KWALITEITSEISEN EN ADVIEZEN 2023 - REINIGING VAN ALUMINIUM PROFIELEN EN MAATWERK

INLEIDING REINIGING GEVELEMENTEN

De reiniging heeft tot doel het beperken van esthetische degradatie op langere termijn en het voorkomen van technische vervolgschades. Enkel door correct en periodiek te reinigen, zal de levensduur van de gevelementen minimaal negatief beïnvloed worden door factoren zoals vuil en vocht, zon, ligging, inwerking van zuren, zouten en andere agressieve stoffen.

Bij het gebruik van producten dient men rekening te houden met omgevingstemperatuur, oppervlaktetemperatuur en producttemperatuur. Als voorbeeld: in de zomer kunnen, afhankelijk van opstelling en kleur, oppervlaktetemperaturen makkelijk oplopen tot 80 à 80 graden. Dit vraagt om een andere reiniging dan bij lagere temperaturen. Reinigingsproducten en -technieken kunnen bij hoge oppervlaktetemperaturen of producttemperaturen gevolgschade, zoals krassen en vlekken aan het oppervlak, opleveren. Bij oppervlaktetemperaturen boven de 45 graden wordt afgeraden om te reinigen.

De uitvoering dient altijd te worden aangepast aan passende weeromstandigheden. Ook te lage temperaturen kunnen een beperking zijn. Het naar beneden weglopen van geconcentreerde (reinigings) producten naar aangrenzende of onderliggende gevelmaterialen kan ook gevolgschade veroorzaken.

Tijdens het bouwproces worden diverse werkzaamheden door derden uitgevoerd. Ook na plaatsing van de gevel(delen). Het is van belang dat direct na plaatsing, en ook tijdens de bouw, aan de hand van regelmatige en tijdige inspectie de reinigingsonderhouds-, controle- en correctiemomenten worden vastgesteld en zo nodig worden bijgesteld. Dat kan dus per object verschillen. Bij deze inspectie moet met name worden gekeken naar de actuele status van de basiswaarde (de waarde van het oorspronkelijk geleverde) van het oppervlak van het gevelement en naar de

aanwezige vuilbelastende factoren. De coördinatie en verantwoordelijkheid van de werkzaamheden en de invloeden hiervan liggen bij de opdrachtgever.

METHODE

Bij aanvang dient middels een inventarisatie die materialisatie en metaalsoort (o.a.: aluminium) en afwerking (o.a.: gemoffeld, gepoedercoat, geanodiseerd, blank) vastgesteld te worden. Op basis daarvan is een aantal geëigende reinigingsmiddelen te selecteren. Afhankelijk van de ondergrond en vervuiling dient de optimale methodiek vastgesteld te worden, waarbij uitdrukkelijk vastgesteld wordt dat het toegepaste reinigingsproduct geen etsende, blekende, corrosieve of schurende eigenschappen bezit.

Eis: een reinigingsmiddel heeft geen etsende, blekende corrosieve of schurende eigenschappen.

In de praktijk dient er na de inventarisatie een referentieproef geplaatst te worden met het geselecteerde reinigingsmiddel. Het inventarisatiekader voor het uitvoeren van esthetisch onderhoud omvat de volgende stappen:

1. Controleer de samenstelling en afwerking van de ondergrond, vraag gegevens op over de afwerking bij de leverancier en overleg indien mogelijk een voorstel voor het toe te passen reinigingsproduct.
2. Controleer aan de hand van het MSDS-blad de eigenschappen van het reinigingsproduct.
3. Controleer of het reinigingsproduct veilig gebruikt kan worden, rekening houdend met bijvoorbeeld omliggende ondergronden (bijv. minerale ondergronden) en materialen (bijv. rubbers en kitwerk). Controleer gelijktijdig de risico's voor gebruikers en passanten rondom de werkplek. Indien dit niet bevestigend kan worden beantwoord, dient er een alternatief reinigingsmiddel geselecteerd te worden.

4. Plaats altijd een referentieproef om de werking van het reinigingsproduct te testen. Vermijd te allen tijde het gebruik van etsende, blekende, corrosieve of schurende reinigingsproducten.
5. Verwijder residuen op ondergrond en omliggende ondergronden, zodat het toegepaste product niet doorwerkt of inwerkt op niet gewenste locaties.
6. Controleer na plaatsing van de referentieproef de ondergrond op beschadiging, verkleuring, enz. Deze esthetische controle dient te geschieden op een droge, gereinigde ondergrond.

WERKMETHODE

Het reinigen van gecoat en geanodiseerd aluminium profielen en plaatwerk dient te geschieden met een mild, niet agressief reinigingsmiddel. Gebruik daarom geen zure, alkalische/basische of sterk schurende reinigingsproducten. Voor regulier voorgeschreven reinigingsonderhoud dient het reinigen uitsluitend uitgevoerd te worden met water dat niet warmer is dan 45 graden onder lage druk (drinkwaterbedrijven leveren water met een minimale druk van 200 kPa of 20 'meter waterkolom' op de begane grond. Dit is vergelijkbaar met 2 bar), gebruikmakend van een mild reinigingsproduct. Daarbij moet uitdrukkelijk vastgesteld worden dat dit reinigingsproduct geen etsende, blekende of schurende eigenschappen bezit. Voor het uitvoeren van project specifieke, niet-reguliere reinigingshandelingen, zoals bijvoorbeeld bouwverontreiniging, lijmresten, graffiti, enz., dient vooraf ter goedkeuring een volledig plan van aanpak aan de gevelleverancier voorgelegd te worden. De gereinigde onderdelen dienen grondig geïnspecteerd te worden.





**compri
aluminium**

Compri Aluminium is een groothandel en productiebedrijf gespecialiseerd in aluminium profielen en plaatwerk voor de dak en gevel branche. Al sinds 1969 is dit ons specialisme en hebben wij ons ontwikkeld als een partner die met u meedenkt.

Wij hebben ons gespecialiseerd in het logistieke proces en kunnen voor u als klant elke gewenste verpakking voorzien. Met onze eigen vrachtwagens en bestelbussen verzorgen wij onze leveringen wekelijks door Nederland en België, zowel bij u aan de zaak als op de bouwplaats.

Indien u na het lezen van deze brochure nog vragen heeft, kunt u contact met ons opnemen.

Compri Aluminium, standaard beter.

Compri Aluminium
Aambeeld 20
1671NT Medemblik
+31 (0)227 606700
info@compri.eu

WWW.COMPRI.EU

